

Fiche technique

L'odeur de la guerre



CONTACTS

Direction technique

Alexis BEYER

a.beyer@lascala-paris.fr / 01 40 03 44 20

Diffusion

tournees@lascala-paris.fr

INFORMATIONS GÉNÉRALES

- « L'Odeur de la guerre » est un spectacle de théâtre d'une durée de 1h05 ;
- Le spectacle est intimiste, le rapport scène salle doit l'être aussi. La jauge maximum est de 200 personnes ;
- L'équipe de tournée est composée de 1 comédienne, 1 régisseur et 1 accompagnateur ;
- Il existe deux formes du spectacle avec un plan de feu réduit, merci de contacter la production afin de voir quelle forme est la plus adaptée ;
- Prévoir un accès au théâtre pour un camion de 10m³ ainsi qu'une place de stationnement ;
- L'ensemble du consommable (gaffer, gelate, etc.) est à fournir par le théâtre d'accueil ;

- Le prémontage lumière, son, plateau et vidéo est obligatoire avant l'arrivée de l'équipe technique ;
- Toute captation et photographie est interdite sauf autorisation de la production.

PLANNING

Un Prémontage Lumière / Son / Plateau est **absolument** nécessaire.

Arrivée de l'équipe technique à J-0

Horaires	Planning	Effectif demandé
10h – 13h	Montage lumière et son	1 Régisseur Plateau 1 Régisseur Lumière 1 Electro 1 Régisseur Son 1 habilleur-euse
13h – 14h	Pause déjeuner	
14h – 16h	Réglages / Conduites	1 Régisseur Plateau 1 Régisseur Lumière 1 Electro 1 Régisseur Son
16h – 18h	Filage Technique	1 Régisseur Plateau 1 Régisseur Lumière 1 Régisseur Son
18h - 19h	Pause diner	
19h - 20h	Mise	1 Régisseur Plateau 1 Régisseur Lumière 1 Régisseur Son
20h – 21h15	Spectacle	1 Régisseur Plateau 1 Régisseur Lumière 1 Régisseur Son
21h30 – 23h	Démontage	1 Régisseur Plateau 1 Electro 1 Régisseur Lumière 1 Régisseur Son

Ce planning correspond à une journée type, il sera à revalider auprès de l'équipe technique en amont.

PLATEAU

Il existe deux versions du spectacle

GRANDE FORME :

Dimension minimum du plateau

GRANDE FORME	PETITE FORME
Ouverture au cadre : 8m	Ouverture au cadre : 5m
Profondeur : 7m	Profondeur : 5m
Hauteur sous gril : 8m	Hauteur sous gril : 4m

Merci de contacter le régisseur afin de voir quelle forme est la plus adaptée à votre plateau.

Draperie

Plateau nu si la cage de scène est noire.

Le mur du lointain peut être éclairé. Merci de nous envoyer des photos du plateau nu, des murs jardin, cour et lointain.

Il est possible que nous demandions une boîte noire à l'allemande.

Un plan de frise vous sera communiqué avec le plan de feu.

Accessoire (amené par la compagnie)

- Un banc,
- Un sac de frappe sur pied

LUMIÈRES

Fourni par le théâtre d'accueil

GRANDE FORME



L'odeur de la guerre Liste de matériel

La comédie de Reims

Projecteurs

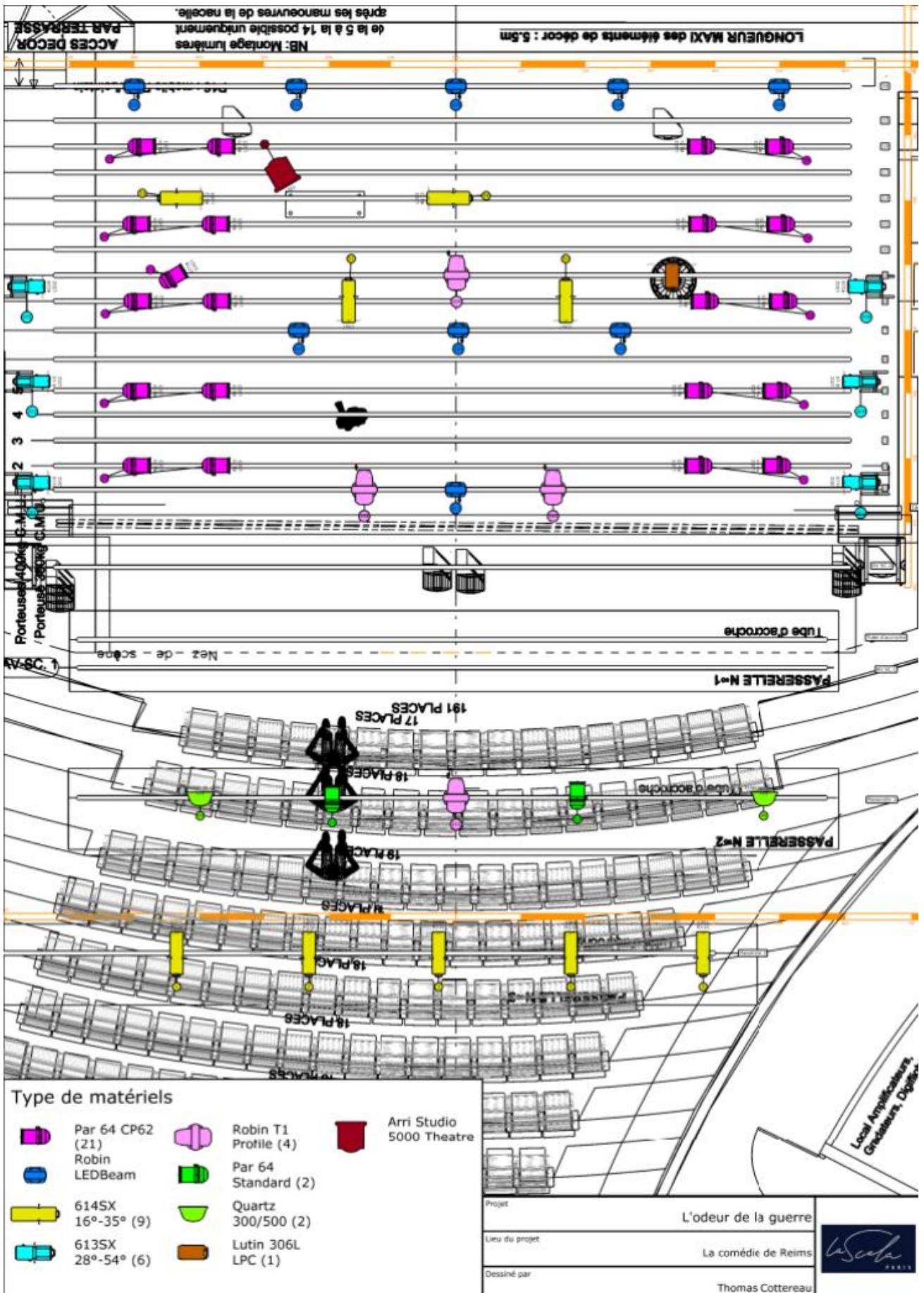
#	Référence	Optiques	Poids	Évaluation
1	Arri Arri Studio 5000 Theatre	Fresnel CP/85	21kg	5kW
2	Generic Quartz 300/500	300W	2kg	300W
2	James Thomas Engineering Par 64 Standard	CP61	1kg 861g	1kW
21	James Thomas Engineering Par 64 Standard	CP62	1kg 861g	1kW
9	Robe Robin LEDBeam 350	5,4° - 60°	9kg 850g	480W
4	Robe Robin T1 Profile	10° - 45°	24,3kg	650W
6	Robert Juliat 613SX 28°-54°	CP70, 28° - 54°	11kg	1kW
9	Robert Juliat 614SX 16°-35°	CP70, 16° - 35°	13kg	1kW
1	Robert Juliat Lutin 306L LPC	CP70 - ANSI: FVA/FVB, 10° - 66°	7,2kg	1kW
			443kg 862g	51kW 520W

Filtres

#	Référence	Projecteur
1	LEE L501 New Colour Blue (Robertson Blue)	Arri Arri Studio 5000 Theatre
6	LEE L502 Half New Colour Blue	Robert Juliat 613SX 28°-54°
7	LEE L502 Half New Colour Blue	Robert Juliat 614SX 16°-35°
21	LEE L503 Quarter New Colour Blue	James Thomas Engineering Par 64 Standard
2	LEE L503 Quarter New Colour Blue	Robert Juliat 614SX 16°-35°
21	Rosco Roscolux R119 Light Hamburg Frost	James Thomas Engineering Par 64 Standard
6	Rosco Roscolux R119 Light Hamburg Frost	Robert Juliat 613SX 28°-54°
7	Rosco Roscolux R132 Quarter Hamburg Frost	Robert Juliat 614SX 16°-35°

Autres

#	Type	Référence	Poids	Évaluation
6	Platine de sol		0kg	0W
			0kg	0W



Type de matériels

-  Par 64 CP62 (21)
-  Robin (4)
-  LEDBeam (4)
-  614SX 16°-35° (9)
-  613SX 28°-54° (6)
-  Robin T1 Profile (4)
-  Par 64 Standard (2)
-  Quartz 300/500 (2)
-  Lutin 306L LPC (1)
-  Arri Studio 5000 Theatre

PETITE FORME



L'odeur de la guerre 1 Liste de matériel

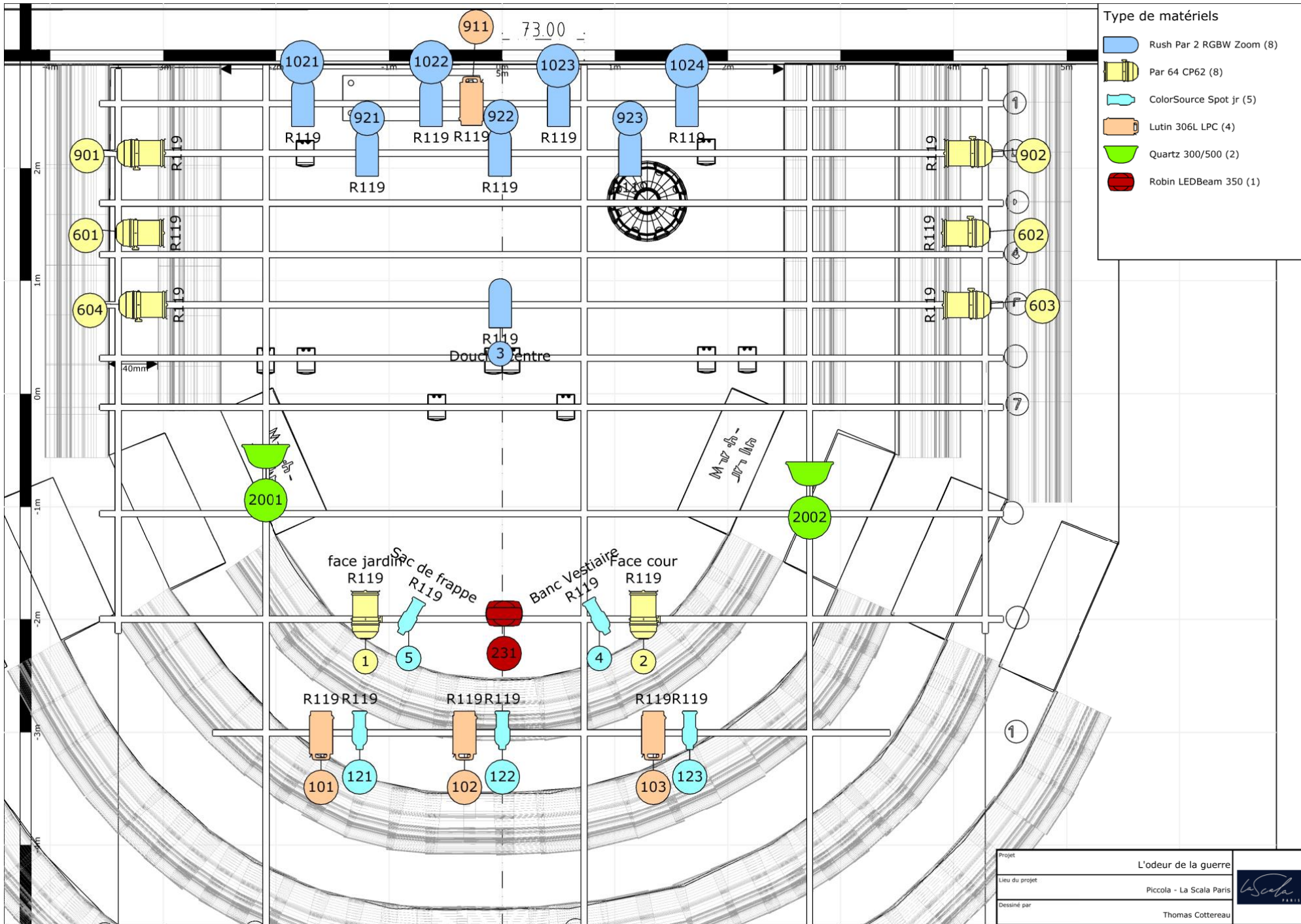
30 septembre - 1er Octobre Piccola - La Scala Paris

Projecteurs

#	Référence	Optiques	Poids	Évaluation
5	ETC ColorSource Spot jr	27,7° - 48,8°	5,4kg	162W
2	Generic Quartz 300/500	300W	2kg	300W
8	James Thomas Engineering Par 64 Standard	CP62	1kg 861g	1kW
8	Martin Rush Par 2 RGBW Zoom	11,5° - 58°	5,5kg	158W
1	Robe Robin LEDBeam 350	5,4° - 60°	9kg 850g	480W
4	Robert Juliat Lutin 306L LPC	CP70 - ANSI: FVA/FVB, 10° - 66°	7,2kg	1kW
			128kg 541g	15kW 154W

Filtres

#	Référence	Projecteur
5	Rosco Roscolux R119 Light Hamburg Frost	ETC ColorSource Spot jr
8	Rosco Roscolux R119 Light Hamburg Frost	James Thomas Engineering Par 64 Standard
8	Rosco Roscolux R119 Light Hamburg Frost	Martin Rush Par 2 RGBW Zoom
4	Rosco Roscolux R119 Light Hamburg Frost	Robert Juliat Lutin 306L LPC



SON/ VIDEO

fourni par le théâtre d'accueil

PETITE FORME ET GRANDE FORME

Console :

Yamaha series Ql et Cl

Midas pro

Soundcraft Vi

Prévoir pour une liaison stéréo pour notre ordinateur (conduite Qlab)

Diffusion :

Système de qualité professionnelle, avec subs, type Amadeus d&b, Nexo, L-Acoustic.

Le son devra être homogène en tout point de la salle ; la puissance et la disposition des enceintes seront adaptées au lieu de la représentation selon les bons soins de l'équipe technique d'accueil.

Diffusion Plateau :

2 retours 12 ou 15 pouces au lointain sous perché ou sur pieds selon l'implantation

COSTUMES

Les costumes arrivent sales.

Un service d'entretien est demandé, ils doivent être prêt 1h avant l'entrée public. (Cf Planning)

Fiches entretiens costumes :

JULIE :

Éléments du costume	Entretien
2 brassières noires	Lavage en machine à 30°C Séchage en armoire séchante
2 Tee-Shirt noirs Croptop manches courtes	Lavage en machine à 30°C Séchage en armoire séchante
4 shorties noirs (3 en coton – 1 en maille)	Lavage en machine à 30°C Séchage en armoire séchante
1 Paire de gants de boxe noir	
1 paire d'escarpins noir	

CATERING & LOGE

Prévoir 1 loge avec miroir, chaises, portant, serviettes, point d'eau à proximité.

Prévoir une loge ou espace de travail au calme pour l'accompagnatrice

Prévoir un catering simple à disposition des artistes et des équipes techniques contenant a minima :

- Thé, Café, Eau,
- Fruits de saison, fruits sec,
- Biscuits, chocolat

PARKING

Prévoir 2 places de stationnement proche de l'accès du théâtre.

